



Skema til brug for screening i.f.m. ansøgning om en afgørelse efter miljøvurderingslovens § 21

Screening for krav om miljøvurdering, Adventure minigolf med hytter

Sagsnr.: 09.40.20P19-22-22

Basisoplysninger	Anmeldte oplysninger	Myndighedsvurdering
<i>Projektbeskrivelse</i>	<p>Fodboldgolf anlæg som placeres/etableres uden lys-anlæg + op til 10 hytter på ca. 20 kvm, hytterne måler ca. 3 x 7 i grundmål + 3 meter i højde, vægt ca. 3,2 tons. Hytterne opsættes løbende over en 5 års periode efter behov. Padelbane monteres direkte ovenpå eksisterende asfalt bund, med alm. overfladevand afløb, der monteres lys på Padelbanen, som tænder efter bookinger dog maks. til kl. 23.59. Banen vil typisk kun bruges om sommeren. Solcelleanlæg monteres ligeledes på jordvold ud mod banen, efter aftale med VLTJ, solcellerne har ingen genskær.</p>	<p>Match Padel, Lemvig udgøres af en eksisterende Padelhal på omkring 1.800 m², indeholdende padelbaner, motionsredskaber, omklædning og cafeteria, samt en eksisterende mindre overdækket hal på 600 m², der anvendes til en 18 hullers minigolfbane. Der er søgt om tilladelse til etablering af 10 mindre hytter samt at eksisterende tidligere administrationsbygning etableres til udlejning til ferieformål. Området mod syd op mod jernbanen er planlagt indrettet til fodboldgolf.</p> <p>Udlejning af hytterne til overnatning kan foregå i en kortvarig periode på hotellignende vilkår, jf. sommerhusloven. Det vil sige, at perioden ikke kan overstige 5 sammenhængende døgn. Hvis dette skal ændres, skal der indhentes en tilladelse hos Plan- og Landdistriktsstyrelsen. Hotellignende vilkår betyder, at der på stedet skal være en reception og gæster har mulighed for at få serveret et af døgnets 3 hovedmåltider, i dette tilfælde morgenmaden. Dette vil foregå i cafeteriet i Padelhallen. Sagen har været forelagt daværende Plan og Boligstyrelsen, nu Plan- og Landdistriktsstyrelsen. Styrelsen har meddelt, at projektet ikke kræver en tilladelse efter Sommerhusloven.</p> <p>Ansøger har oplyst, at der på egen grund etableres hegn mod jernbaneanlægget. Hegnet placeres med en afstand på minimum 4</p>

Basisoplysninger	Anmeldte oplysninger	Myndighedsvurdering
		<p>meter fra skinnerne, og hegnet placeres sammenhængende og ubrudt af sikkerhedshensyn for at hindre færdsel på tværs af jernbanen. Hegnet skal udføres som beskrevet i lokalplanen, som er et krav fra Midtjyske Jernbaner. Desuden etableres der en 2,5 meter høj jord- og støjvold langs med banen for at hindre generende støj fra jernbane og statsvej påvirker området. Støjvolden beplantes for at opnå et grønt udtryk. Støjberegningen er udført af et rådgivende ingeniørfirma.</p> <p>Der er søgt om tilladelse til etablering af solcellepaneler på sydsiden af jordvolden til eget elforbrug. Solcellepaneler skal placeres i et ensartet mønster evt. på stativer, og må af hensyn til trafiksikkerheden på jernbanen m.m. ikke på nogen måde være reflekterende eller skinnende. Solcellepaneler skal derfor være coatede, så de ikke reflekterer hverken sollys eller kunstigt lys. Støj fra solcelleanlægget vil fremkomme fra anlæggets inverter, hvorfor der foreligger data ift. inverter.</p> <p>Adgang til området sker fra Heldumvej/Nyvang af eksisterende offentlig vej.</p>
<p>Bygherre Navn: Adresse: Telefonnr.: E-mail:</p>	<p>Sig Weibel Ejendomme Aps Thøger Larsens Vej 11 7620 Lemvig Mobil: 20201614 Email: Tw@v-agentur.dk</p>	
<p>Kontaktperson Navn: Adresse: Telefonnr.: E-mail:</p>	<p>Tommy Sig Weibel Thøger Larsens Vej 11 7620 Lemvig Mobil: 20201614 Email: Tw@v-agentur.dk</p>	
<p>Projektets Adresse:</p>	<p>Nyvang 8-10, 7620 Lemvig</p>	<p>Matrikel nr. 17m og 17f, Lemvig Markjorder.</p>

Basisoplysninger	Anmeldte oplysninger	Myndighedsvurdering
Matr. nr. og ejerlav:		
Projektet berører følgende kommune eller kommuner	Lemvig Kommune	
Oversigtskort		Se bilag.
Kortbilag med indtegning af anlægget og projektet		Se bilag.

Forholdet til VVM reglerne	Ja	Nej	Anmeldte oplysninger	Myndighedsvurdering
Er projektet opført på bilag 1 til lov om miljøvurdering af planer og programmer og konkrete projekter (VVM).		x	Hvis ja, er der obligatorisk VVM-pligtigt. Angiv punktet på bilag 1:	
Er projektet opført på bilag 2 til lov om miljøvurdering af planer og programmer og af konkrete projekter (VVM).	x		Hvis ja, angiv punktet på bilag 2: 10b, anlægsarbejder i byzoner, herunder opførelse af butikcentre og parkeringsanlæg.	

Projektets karakteristika	Anmeldte oplysninger	Myndighedsvurdering
1. Hvis bygherren ikke er ejer af de arealer, som projektet omfatter angives:		
<p>Navn og adresse på de eller den pågældende ejer, matr. nr. og ejerlav</p>		Ikke relevant.
2. Arealanvendelse efter projektets realisering.		
<p>Det fremtidige samlede bebyggede areal i m²</p> <p>Det fremtidige samlede befæstede areal i m²</p> <p>Nye arealer, som befæstes ved projektet i m²</p>	<p>Små terrasser uden for hver hytte, hvorfra regnvand nedsives på grunden.</p>	<p>Fodboldgolf og 10 hytter på ca. 20 m² med en maks. højde på 3 meter, som placeres på et areal på omkring 750 m², se bilag. Små terrasser foran hytten.</p> <p>Når projektet er gennemført, vil der være bebygget omkring 5.700 m². De nye arealer der befæstes, er udelukkende hytterne. Herfra nedsives overfladevandet lokalt i område med græs.</p> <p>Padelbaner er i forvejen lagt ud i asfalt.</p>
3. Projektets areal og volumenmæssige udformning.		
<p>Projektets samlede grundareal angivet i ha eller m²</p> <p>Projektets bebyggede areal i m²</p> <p>Projektets samlede bygningsmasse i m³</p> <p>Projektets maksimale bygningshøjde i m</p> <p>Grundvandssænkning i forbindelse med projektet og i givet fald hvor meget i m</p>		<p>Matrikel nr. 17f og 17m, Lemvig Markjorder. Arealet udgør ca. 2 ha.</p> <p>Lokalplanområdet afgrænses mod øst af et læhegn ind mod Lemvig Stadion og en række omliggende boldbaner. Mod syd afgrænses lokalplanområdet af jernbanen mellem Lemvig og Thyborøn.</p> <p>Mod vest og nord afgrænses lokalplanområdet af den offentlige vej Nyvang og eksisterende erhvervsområde med bl.a. en maskinhandel og et autoværksted.</p> <p>Adgangen til lokalplanområdet område sker via Heldumvej og Nyvang.</p> <p>Der sker ingen nedrivningsarbejder.</p>

Projektets karakteristika	Anmeldte oplysninger	Myndighedsvurdering
<i>Beskrivelse af omfanget af eventuelle nedrivningsarbejder i forbindelse med projektet</i>		
<i>Anlægsperioden angivet som mm/åå – mm/åå:</i>		1.april 2023-1. juli 2023, etableres støjvold og solcelleanlæg 1. juli 2023 – 1. januar 2024, etableres fodboldgolf 2024-2025, etablering af hytter
4. Projektets behov for råstoffer i anlægsperioden		
<i>Råstofforbrug i anlægsperioden på type og mængde</i> <i>Vand - mængde i anlægsperioden</i> <i>Affaldstype og mængder i anlægsperioden</i> <i>Spildevand til renseanlæg i anlægsperioden</i> <i>Spildevand med direkte udledning til vandløb, søer, hav i anlægsperioden</i> <i>Håndtering af regnvand i anlægsperioden</i>	<p>Hver hytte får egen bad og tekøkken, tilsluttes efter aftale med Lemvig Vand spildevandsledningen.</p>	<p>Almindelige byggematerialer til brug for opførelse af hytterne og stationer på fodboldgolfbane.</p>
5. Projektets kapacitet for så vidt angår flow ind og ud samt angivelse af placering og opbevaring på kortbilag af råvarer/produktet i driftsfasen:		
<i>Råstoffer – type og mængde i driftsfasen</i>		Ikke relevant.

Projektets karakteristika	Anmeldte oplysninger	Myndighedsvurdering
<p>Mellemprodukter – type og mængde i driftsfasen</p> <p>Færdigvarer – type og mængde i driftsfasen</p> <p>Vand – mængde i driftsfasen</p>		
6. Affaldstype og årlige mængder, som følge af projektet i driftsfasen:		
<p>Farligt affald</p> <p>Andet affald</p> <p>Spildevand til renseanlæg</p> <p>Spildevand med direkte udledning til vandløb, sø, hav</p> <p>Håndtering af regnvand</p>	Affald bortskaffes efter kommunens regler	<p>Intet.</p> <p>Der genereres ikke nye affaldsfraktioner, som er belastende for miljøet og som kræver ændringer i de benyttede ordninger til bortskaffelse af affald.</p> <p>Virksomheden skal benytte Lemvig Kommunes regulativ for husholdnings- og erhvervsaffald jf. de nye sorteringsregler.</p> <p>Opbevaring af affald skal foregå miljømæssigt forsvarligt.</p>

Projektets karakteristika	Ja	Nej	Anmeldte oplysninger	Myndighedsvurdering
7. Forudsætter projektet etablering af selvstændig vandforsyning?		X		
8. Er projektet eller dele af projektet omfattet af standardvilkår eller en branchebekendtgørelse?				Ikke relevant.
9. Vil projektet kunne overholde alle de angivne standardvilkår eller krav i				Ikke relevant.

Projektets karakteristika	Ja	Nej	Anmeldte oplysninger	Myndighedsvurdering
<i>branchebekendtgørelsen?</i>				
10. Er anlægget eller dele af anlægget omfattet af BREF-dokumenter ?				Ikke relevant.
11. Vil anlægget kunne overholde de angivne BREF-dokumenter?				Ikke relevant.
12. Er anlægget eller dele af anlægget omfattet af BAT-konklusioner?				Ikke relevant.
13. Vil anlægget kunne overholde de angivne BAT-konklusioner?	X			Ikke relevant.
14. Er projektet omfattet af en eller flere af Miljøstyrelsens vejledninger eller bekendtgørelser om støj? Oversigt vejledninger		X		Ja, virksomheden er omfattet af Miljøstyrelsens vejledende grænseværdier for ekstern støj fra virksomheder, støjvejledningen.
15. Vil anlægsarbejdet kunne overholde de vejledende grænseværdier for støj og vibrationer?	X		Støjforholdene er undersøgt ifm. køb af grunden.	Der er udført beregninger af støj fra togtrafik på jernbanen Lemvig-Thyborøn, samt ekstern støj fra eks. virksomheder. Undersøgelsen er foretaget som en del af den nye planlægning af området. De vejledende grænseværdier for ekstern støj fra virksomheder, støj fra veje og togbaner betragtes overholdt ifm. projektet. Ift. støj fra de eksisterende virksomheder vurderes det at hytterne til udlejning til ferieformål må svare til "hotel" og støjgrænseværdien i det pågældende delområde derfor er fastlagt til områdetype 3 i støjvejledningen, blandet bolig og erhverv. Da området der udlægges til hytter i forvejen i kommuneplanen, er udlagt til offentligt formål, så ændre planlægningen ikke på de eksisterende virksomheders støjmæssige rammer.

Projektets karakteristika	Ja	Nej	Anmeldte oplysninger	Myndighedsvurdering
				Der er med ansøgningen indsendt datablade, der beskriver solcelleanlæggets udsendelse af støj til omgivelserne (Inverter/55 dB). Lemvig Kommune vurderer, at støjen ikke virker generende for nærmeste naboer til anlægget, beregning ligger til grund for vurderingen.
16. Vil det samlede anlæg, når projektet er udført, kunne overholde de vejledende grænseværdier for støj og vibrationer?	X			Ja, forventeligt, vurderet og betragtet ift. støjberegning fra rådgiver.
17. Er projektet omfattet Miljøstyrelsens vejledninger, regler og bekendtgørelser om luftforurening? Luftvejledning mv.		X		Ikke relevant.
18. Vil anlægsarbejdet kunne overholde de vejledende grænseværdier for luftforurening?	X			Ikke relevant.
19. Vil det samlede projekt, når anlægsarbejdet er udført, kunne overholde de vejledende grænseværdier for luftforurening?	X			Ikke relevant.
20. Vil projektet give anledning til støvgener eller øgede støvgener? I anlægsfasen I driftsfasen	X		Minimalt	Særligt i anlægsfasen. Ikke generende for omgivelserne.
21. Vil projektet give anledning til lugtgener eller øgede lugtgener?		X		

Projektets karakteristika	Ja	Nej	Anmeldte oplysninger	Myndighedsvurdering
<i>I anlægsfasen</i> <i>I driftsfasen</i>				Ikke relevant.
22. Vil anlægget som følge af projektet have behov for belysning som i aften og nattetimer vil kunne oplyse naboarealer og omgivelserne? <i>I anlægsfasen</i> <i>I driftsfasen</i>	X		Der kommer små lamper på hytterne for at lette adgangsforholdene. Ingen lys på fodbold golfbane. Lys på Padel bane efter bookinger, dog maks til kl. 24.00.	Vejbelysning og stemningsgivende belysning. Derudover lys på udendørs padelbane, som ansøger har oplyst, at belysningen ikke virker generende i omgivelserne og kun er tændt efter behov. Banen er placeret syd for padelhallen og dermed ikke umiddelbart synlig for boligområdet mod nord. Lyset kan efterfølgende reguleres efter behov.
23. Er anlægget omfattet af risikobekendtgørelsen? <i>jf. bekendtgørelse om kontrol med risikoen for større uheld med farlige stoffer nr. 372 af 25. april 2016?</i>		X		Nej.

Projektets placering	Ja	Nej	Anmeldte oplysninger	Myndighedsvurdering
24. Kan projektet rummes inden for lokalplanens generelle formål?		X	Der skal udarbejdes et nyt plan grundlag.	Der er lavet ny lokalplan nr. 235, som skaber det planlægningsmæssige grundlag for etablering af det beskrevne projekt. Ud over ny lokalplan, hvis formål rummer det skitserede projekt, er der også lavet tillæg nr. 9 til Lemvig Kommuneplan 2021-33, som udlægger hele

Projektets placering	Ja	Nej	Anmeldte oplysninger	Myndighedsvurdering
				ejendommen udlægges til ferie- og fritidsformål. Det er en forudsætning for gennemførelse af projektet, at plangrundlaget vedtages.
25. Forudsætter projektet dispensation fra gældende bygge- og beskyttelseslinjer?		X		Nej.
26. Indebærer projektet behov for at begrænse anvendelsen af naboarealer?		X		Nej. Der skal inden ibrugtagning af projektet laves en støjvold mod jernbanen med en højde på 2,5-3 meter, for at sikre, at gældende støjkrav kan opfyldes. De nye anlæg placeres syd og øst for 2 eksisterende haller, som også bidrager til at dæmpe bl.a. støj fra det tilgrænsende erhvervsområde.
27. Vil projektet kunne udgøre en hindring for anvendelsen af udlagte råstofområder?		X		Nej
28. Er projektet tænkt placeret indenfor kystnærhedszonen?	X			Ja, Ejendommen ligger i kystnærhedszonen men i et område som er udlagt til byzone. Anlægget vil ikke kunne betragtes fra kysten.
29. Forudsætter projektet rydning af skov? (skov er et bevokset areal med træer, som danner eller indenfor et rimeligt tidsrum ville danne sluttet skov af højstammede træer, og arealet er større end ½ ha og mere end 20 m bredt.)		X		Nej
30. Vil projektet være i strid med eller til hinder for realiseringen af en rejst fredningssag?		X		Der er ikke fredningssager under behandling i Lemvig Kommune.

Projektets placering	Ja	Nej	Anmeldte oplysninger	Myndighedsvurdering
31. Afstanden fra projektet i luftlinje til nærmeste beskyttede naturtype i henhold til naturbeskyttelseslovens § 3.				Der er 470 meter til nærmeste §3 beskyttet vandhul mod sydøst. Det vurderes at det beskyttede §3 natur ikke påvirkes af projektet.
32. Er der forekomst af beskyttede arter og i givet fald hvilke?		X		Området ligger omgivet af bymæssig bebyggelse og jernbane, så det er ikke et attraktivt habitat for beskyttede arter, det kan dog ikke udelukkes at markfirben lever i tilknytning til jernbanen eller, at der findes flagermus tæt ved området.
33. Afstanden fra projektet i luftlinje til nærmeste fredede område.				Ca. 750 meter mod vest ligger fredningen omkring Heldum Kirke. 850 meter mod nordvest ligger desuden en større samling gravhøje.
34. Afstanden fra projektet i luftlinje til nærmeste Habitatområde (Natura 2000 områder, fuglebeskyttelses-områder og Ramsarområder).				Afstanden til nærmeste Natura 2000 område er ca. 2,5 km mod nord. Det er Natura 2000 område nr. 28, Agger Tange, Nissum Bredning, Skibsted Fjord og Agerø.
35. Vil projektet medføre påvirkninger af overfladevand eller grundvand, f.eks. i form af udledninger til eller fysiske ændringer af vandområder eller grundvandsforekomster?	X			Nej
36. Er projektet placeret i et område med særlige drikkevandinteresser?		X		Nej
37. Er projektet placeret i et område med registreret jordforurening?	X		Nyvang 8, V1 kortlagt, Nyvang 10 områdeklassificeret.	Lemvig Kommune skal give tilladelse til bygge- og anlægsarbejder på kortlagte forurenede arealer, hvis arealet er udpeget som indsatsområde, eller anvendes til følsomme formål som f.eks. beboelse. Den nordlige del af lokalplanområdet er V1 kortlagt, som betyder at man har kendskab til, hvad der kan have forårsaget en eventuel forurening på arealet.

Projektets placering	Ja	Nej	Anmeldte oplysninger	Myndighedsvurdering
				<p>Brugere af V1 kortlagte områder, skal sikres imod kontakt med eventuel forurenede jord. Lemvig Kommune skal derfor godkende, hvis anvendelsen af kortlagte forurenede arealer ændres til mere følsomme formål, som i dette tilfælde, hvor en del af området anvendes til hytter til kortvarig overnatning.</p> <p>Derfor er der søgt og den 11. oktober 2022 meddelt tilladelse til det ansøgte bygge- og anlægsarbejde og alment tilgængeligt område.</p> <p>Den øvrige del af lokalplanområdet er områdeklassificeret og kan derfor indeholde lettere forurenede jord.</p> <p>Jordflytning fra kortlagte arealer samt flytning af lettere forurenede jord fra områdeklassificerede arealer er reguleret af Lemvig Kommunes jordflytningsregulativ. Dette betyder, at der skal foretages anmeldelse og jordundersøgelser, inden jorden kan flyttes fra disse arealer. Nærmere regler fremgår af Regulativ for jordstyring i Lemvig Kommune.</p> <p>I lokalplan 235 er der fastlagt bestemmelser om, at jordforureningen skal håndteres, inden området med hytter bebygges og tages i brug.</p>
38. Er projektet placeret i et område, der i kommuneplanen er udpeget som område med risiko for oversvømmelse?			Ved ikke.	<p>I klimatilpasningsplanen er der for området ikke angivet at være risiko for oversvømmelser i forbindelse med skybrud (niveau 2050).</p> <p>I klimatilpasningsplanen er der for området angivet ikke at være risiko for oversvømmelser i forbindelse med havvandsstigninger ved ekstreme højvandsændelser.</p>

Projektets placering	Ja	Nej	Anmeldte oplysninger	Myndighedsvurdering
39. Er projektet placeret i et område, der, jf. oversvømmelsesloven, er udpeget som risikoområde for oversvømmelse?			Ved ikke.	Nej. Arealer i Lemvig Kommune er ikke omfattet af oversvømmelsesloven.
40. Er der andre lignende anlæg eller aktiviteter i området, der sammen med det ansøgte må forventes at kunne medføre en øget samlet påvirkning af miljøet (Kumulative forhold)?		X	Nej/ved ikke.	Nej, ikke Lemvig Kommune bekendt.
41. Vil den forventede miljøpåvirkning berøre nabolande?				Nej.
42. En beskrivelse af de tilpasninger, ansøger har foretaget af projektet inden ansøgningen blev indsendt og de påtænkte foranstaltninger med henblik på at undgå, forebygge, begrænse eller kompensere for væsentlige skadelige virkninger for miljøet?				Støjen i området er beregnet og der etableres en 2,5 meter høj støjvold for at sikre området mod unødigt støj fra jernbane og efterfølgende vejudvidelser. Parkeringspladser bibeholdes syd for den store Padelhal, således støj fra parkering reduceres og formentlig ikke kan fornemmes i boligområdet mod nord. Der etableres stemningsgivende belysning, der ikke generer området eller togdriften. Lys på udendørs padelbane skal vende således, at togdriften ikke generes.

Myndighedsscreening	
Kan projektets kapacitet og længde for strækningsanlæg give anledning til væsentlige miljøpåvirkninger?	
<p>Hele projektets påvirkning af</p> <p>Historiske landskabstræk:</p> <p>Kulturelle landskabstræk:</p> <p>Arkæologiske værdier/landskabstræk:</p>	<p>Projektet etableres i lager- og produktionshaller, der tidligere har været anvendt til korn- og foderstofforretning. De øvrige anlæg etableres på arealet mellem disse haller og jernbanen, som indtil nu har været drevet</p>

Myndighedscreening	
<p><i>Æstetiske landskabstræk:</i></p> <p><i>Geologiske landskabstræk:</i></p> <p><i>Beskyttede naturtyper:</i></p> <p><i>Beskyttede arter:</i></p> <p><i>Fredede områder:</i></p> <p><i>Natura 2000 områder</i></p> <p><i>Fuglebeskyttelsesområder og</i></p> <p><i>Ramsarområder:</i></p> <p><i>Sårbare vådområder:</i></p> <p><i>Grundvand og drikkevandsinteresser:</i></p>	<p>landbrugsmæssigt ved afgræsning med dyr. Området ligger i udkanten af Lemvig by, i forlængelse af eksisterende erhvervsområde, som ikke indeholder særlige landskabelige eller kulturelle værdier.</p> <p>Området rummer ikke arkæologiske landskabstræk, men der er gjort enkeltfund i området, så Holstebro Museum skal kontaktes, hvis der findes spor af fortidsminder.</p> <p>Geologiske Landskabstræk påvirkes ikke.</p> <p>Beskyttet naturtyper påvirkes ikke, da der ikke vil være udledninger af nogen art til disse og de ikke vil blive påvirket af støj eller aktiviteter fra området.</p> <p>Projektet vil ikke påvirke beskyttede arter i området, evt. kan markfirbens mulighed blive bedre ved etablering af en sydvendt støjvold.</p> <p>Projektet vil ikke påvirke fredede områder, da der mest er tale om eksisterende bygninger og anlæg, der ligger "gemt" bag jernbanen.</p> <p>Projektet vil ikke påvirke Natura 2000 områder, pga. afstand, projektets karakter og ingen udledninger til Natura 2000 områder.</p> <p>Grund og drikkevandsinteresser påvirkes ikke.</p>
<p><i>Vil projektet være i strid med eller til hinder for etableringen af reservater eller naturparker?</i></p>	<p>Området ligger indenfor Geopark Vestjyllands område, men vil ikke påvirke oplevelsen af denne negativt.</p>
<p><i>Kan projektet påvirke områder, hvor fastsatte miljøkvalitetsnormer allerede er overskredet?</i></p> <p><i>Overfladevand:</i></p> <p><i>Grundvand:</i></p> <p><i>Naturområder:</i></p> <p><i>Boligområder (støj/lys og luft):</i></p>	<p>Nej, da grundvandet ikke påvirkes væsentligt.</p> <p>Nej</p> <p>Der er vurderet, at nærmeste boligområder ikke påvirkes med støj fra Match Padel.</p> <p>Gæster benytter de eksisterende p-pladser, som er eksisterende p-pladser fra virksomheden var aktiv som Korn- og Foderstof. Nye belysningsformer er stemningsgivende og så nedadrettet lys på udendørs padelbaner. Lyset på padelbane er kun tændt efter behov og aldrig i nattetimerne.</p>
<p><i>Kræver bortskaffelse af affald og spildevand ændringer af bestående ordninger i:</i></p>	<p>Hytterne skal tilsluttes den offentlige spildevandsledning jf. Lemvig Kommunes spildevandsplan.</p>

Myndighedscreening	
<i>Anlægsfasen? Driftsfasen?</i>	Der skal oprettes en miljøstation til affald fra udlejningshytter.
<i>Brugen af naturressourcer, særlig jordarealer, jordbund, vand</i>	Ikke relevant.
<i>Risikoen for større ulykker og/eller katastrofer, som er relevante for det pågældende projekt, herunder sådanne som forårsages af klimaændringer, i overensstemmelse med videnskabelig viden</i>	Ikke relevant at vurdere.
<i>Risikoen for menneskers sundhed (f.eks. som følge af vand- eller luftforurening).</i>	Ikke vurderet.
<i>Indebærer projektet en væsentlig udledning af drivhusgasser?</i>	Nej.
<i>Er området, hvor projektet tænkes placeret, sårbar overfor den forventede miljøpåvirkning?</i>	Nej.
<i>Tænkes projektet etableret i et tæt befolket område?</i>	Nej, der er 170 meter til nærmeste boligområde.
<i>Omfanget af personer der forventes berørt af miljøpåvirkningen</i>	Nærområdet kan opleve øget trafik på kommunevejen Nyvang. Det vurderes ikke at være generende. Heldumvej som er adgangsvejen til Nyvang er i forvejen trafikeret, da den fungerer indkørselsvej til Lemvig By fra vest. Tilkørsel til området er udlagt og vurderet ift. at være et erhvervsområde.
<i>Miljøpåvirkningens grænseoverskridende karakter</i>	Ingen.
<i>Miljøpåvirkningsgrad og -kompleksitet</i>	Projektet kan påvirke oplevelsen af aktivitet i området i mindre grad.

Myndighedsscreening	
Miljøpåvirkningens sandsynlighed	
Miljøpåvirkningens: Varighed Hyppighed Reversibilitet	Permanent. Påvirkning i området vil opleves, så længe der er virksomhed hos Match Padel. Der er mulighed for at området kan benyttes til andet formål ift. kommuneplan/lokalplan for området.

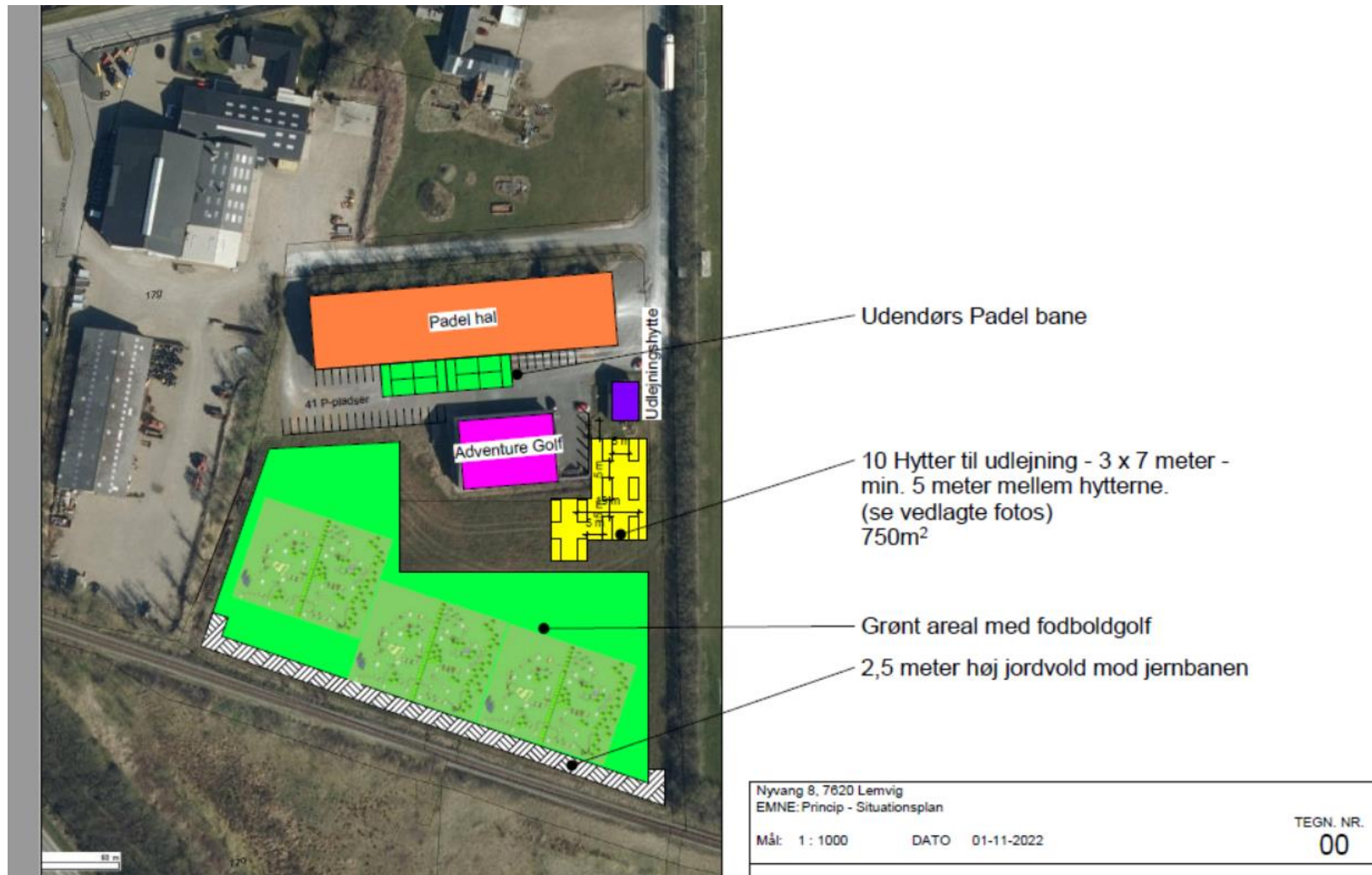
Konklusion	Ja	Nej	
Giver resultatet af screeningen anledning til at antage, at det anmeldte projekt vil kunne påvirke miljøet væsentligt, således at der er VVM-pligtigt:			Lemvig Kommune vurderer, at der ikke skal udarbejdes miljøkonsekvensrapport og tilladelse. Afgørelsen er begrundet i, at projektet ikke vil medføre en negativ påvirkning af miljøet, og det ikke bryder med den planlægningsmæssige anvendelse af området.
Partshøring	17b, 17h, 75a, 1o, 1gq, 17g, Lemvig Markjorder, Midtjyske Jernbane.		

Dato: 28. februar 2023

Lene Bast Larsen

Projektleder

Bilag: Situationsplan



Bilag: Eksempel på hytter

